

## TOUT CE FRACAS



Création 2021

– Durée 60 min. environ –

3 danseuses, 1 musicien

" L'élan collectif touche par son humanité immédiate. Etre et faire ensemble est beaucoup plus ancré dans la réalité d'un écosystème."

**Production :** CIE Lamento  
**Co-Production :** Maison de la Culture de Nevers Agglomération, Théâtre Louis Aragon de Tremblay-en-France Scène conventionnée, L'Estive Scène Nationale de Foix, Micandanses

**La CIE Lamento est soutenue** par l'État, le Préfet de la région des Pays-de-la-Loire, la DRAC des Pays-de-la-Loire, le Conseil régional des Pays-de-la-Loire, le conseil départemental de la Seine Saint Denis, Le conseil départemental de la Sarthe, la ville de Le Mans

Sylvère Lamotte est artiste associé à la Maison de la Culture de Nevers Agglomération à partir de 2020 pour trois ans.

L'idée de cette création est née d'une recherche au long cours (2012-2019) en immersion en milieu hospitalier autour de la question de la réappropriation sensible du corps par les patients et les soignants. C'est au cours de ces recherches In Situ mêlant corps en réhabilitation et personnel soignant que le travail de collectage de récits de corps et de mémoire corporelle commence à résonner avec les créations de la compagnie.

C'est ce matériau, vécu et assimilé par couches successives à travers le temps, laissant apparaître l'espace vibratoire entre les corps, qui inspirera pour partie la création.

Aussi loin que ses souvenirs l'entraînent, Sylvère Lamotte réalise combien cette question de ce que peut le corps l'a toujours animé fortement. C'est peut-être même ce qui l'a amené au mouvement, comme une sorte d'appel instinctif à découvrir les possibles, pour soi et avec les autres.

L'élan collectif touche par son humanité immédiate. Etre et faire ensemble est beaucoup plus ancré dans la réalité d'un écosystème. Au fil de ses expériences et de son observation des corps en réhabilitation, Sylvère est de plus en plus fasciné par les moyens du corps et sa puissance d'agir.

Ou comment un être décide d'absorber et de grandir autour, au travers, du traumatisme. Avec cette nouvelle pièce, Sylvère souhaite approcher l'universalité des corps en réhabilitation pour la mettre en résonance avec chacun d'entre nous.

Fendre la vie  
 Peu à peu le corps individuel s'efface  
 Se révèlent alors les liens invisibles et  
 indéfectibles Corps entre eux  
 Un tout  
 Affirmé  
 Modestie de l'effacement  
 Plus loin  
 Sans peur  
 L'apparition d'une affirmation  
 La disparition de toute dualité  
 S. L.

Conception et chorégraphie

Sylvère Lamotte

assistant

Jérèmy Kouyoumdjian

Regard extérieur

Catherine Diverès

Interprètes

Carla Diego, Caroline Jaubert, Magali Saby et un musicien Stracho Temelkovski

Costumière

Céline De Selva

Composition musicale

Stracho Temelkovski

Création lumières

Laurent schneegans

**L**e fondement de cette pièce prendra racine dans l'expérience de corps de danseuses-circassiennes porteuses de handicap apparents ou non. Les recherches se feront selon une écriture méthodiquement instinctive. Le corps devenant comme un manifeste d'une symbiose au sein de l'écosystème créé.

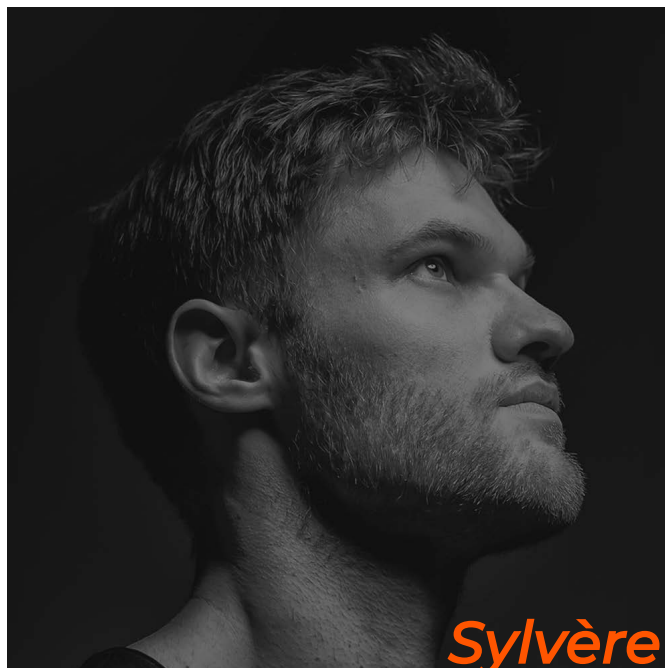
L'accent sera mis sur l'interdépendance des corps et de la musique. Les danseuses formeront un tout relié et inter-connecté.

Le processus de création sera divisé en plusieurs temps. Une première étape d'immersion dans des établissements de santé (L'Arche P.R.H, Saint-Saturnin et Foyer du Vert Galant, F.A.M). Ces temps de recherche et d'expérimentation mêleront les danseuses-circassiennes et musiciens aux patients et personnel soignant. Ce temps sera consacré à la recherche d'un vocabulaire commun, sans écriture, et voué uniquement à l'approche de ce que serait un mouvement homéostatique\*.

(\* « relatif à l'homéostasie, état d'équilibre intérieur d'un organisme »)  
Un deuxième temps d'écriture se déroulera plus classiquement en studio où le travail se resserrera autour de quelques processus longs et imprégnants. Une recherche approfondie sera notamment menée autour de la surexposition des corps en état de fatigue. De même la question d'un corps jamais seul mais toujours relié à l'autre nourrira l'écriture, toujours en forte relation avec la musique.

Le multi instrumentiste Stracho Temelkovski sera au plateau. Déjà musicien live dans « Ruines » (Mandol, Basse, voix), Stracho Temelkovski exploitera une gamme plus large de ses instruments (Mandol, Basse, voix et percussions) et sera impliqué dans tout le processus de création. Il travaillera notamment à l'adaptation d'oeuvres, plutôt méthodiques. « Prélude en Harpègement » de Marin Marais (1656-1728), « Toccata Arpeggiata » de Johannes Hieronymus Kapsberger (1580-1651), « Fratres » d'Arvo Part (1935- ...)

L'adaptation de ces oeuvres se fera au contact de la danse et dans le mouvement, comme une puissance d'action augmentée. Symboliquement les corps et la musique devront être sur la même fréquence.



Sylvère Lamotte se forme à la danse contemporain au Conservatoire national de Région de Rennes, puis au Conservatoire national de Danse de Paris. En 2007, alors en dernière année au Junior ballet, il intègre le Centre chorégraphique d'Aix-en-Provence au sein du GUID (Groupe Urbain d'Intervention Dansée), programme initié par le Ballet Prejlocaj.

Curieux des univers de chacun, ouvert à diverses influences, Sylvère Lamotte travaille en tant qu'interprète auprès de chorégraphes aux univers variés : Paco Decina, Nasser Martin Gousset, Marcia Barellos & Karl Biscuit, Sylvain Groud, David Drouard, François Veyrunes, Alban Richard, Perrine Valli et Nicolas Hubert.

Nourri de chacune de ces expériences, de chacun de ces langages, il en retient un goût pour la création collective et le mélange des influences. Il fonde en 2015 la compagnie Lamento au sein de laquelle il explore, en tant que chorégraphe et interprète, ses propres pistes de travail. Particulièrement attaché à la danse contact, Sylvère Lamotte expérimente notamment les moyens d'en faire varier les formes.

Cette même année, il crée Ruines un duo accompagné d'un musicien live Ruines, puis le quintette Les Sauvages (2017).

# Distribution

## **Carla Diégo** danseuse

Née à Barcelone, elle a commencé ses études en danse classique à l'âge de 12 ans. Elle a poursuivi sa formation en participant à de nombreux ateliers avec des chorégraphes internationaux et nationaux tels que Ohad Naharin, Hofesh Shechter, Richard Siegal, Fernando Hernando Magadan ou Sharon Fridman. Carla a travaillé dans le théâtre musical (Hoy no me puedo levantar, Los 40, el musical, Beauty and The Beast) et comme danseuse dans les compagnies de LASALA (Judith Argomaniz), Poliana Lima, Iker Karrera et Cie Burn Out (Jann Gallois ). Elle a participé à des concours et festivals chorégraphiques avec Nexo(s), une œuvre qu'elle a co-chorégraphiée, "*plangère*", sélectionnée pour le Red de Cielo Abierto 2018 et LA VIVA MUERTE, sélectionnée pour le 32e Certamen de Madrid et récompensée par le programme de recherche chorégraphique bourse pour BMotion Festival 2019. Elle a également travaillé comme chorégraphe pour la publicité et le théâtre. Actuellement, elle poursuit sa carrière professionnelle en tant qu'enseignante, chorégraphe et danseuse.

## **Caroline Jaubert** danseuse

Formée au Conservatoire National Supérieur de Musique et de Danse de Paris en danse contemporaine, elle intègre par la suite le Ballet Preljocaj de 2009 à 2016. Elle obtient parallèlement une Licence en Art chorégraphique et le Diplôme d'état de professeur de danse en contemporain. Caroline intègre le Théâtre du Corps Pietragalla-Derouault en 2016 pour le spectacle Lorenzaccio mis en scène par Daniel Mesguish qui mêle théâtre et danse. Elle travaille avec des artistes multidisciplinaires, ainsi que sur ses propres pièces en tissant danse, théâtre, musique, vidéo, à la recherche d'un dialogue fluide, poétique, brut où le réel et l'irréel se côtoient. Parcours professeur: Caroline commence à donner des cours lors de ses tournées avec le Ballet Preljocaj. L'art de transmettre se poursuit dans la direction d'acteur et en tant que chorégraphe sur des tournages vidéos. Elle donne des cours collectifs et particuliers sur toute la France, aussi bien à des danseuses-eurs, qu'à des comédiennes-iens, ou des groupes de musique. Actuellement, elle donne des cours de contemporain sur Brive à la scène nationale de Brive-Tulle « L'empreinte » et au Conservatoire Régional de Tulle. Autres disciplines enseignées : Danse contact improvisation, Danse&Yoga en mouvement, atelier parent-enfant/maman-bébé, Danse&Théâtre, accompagnement/coaching dans la voie professionnelle.

## **Magali Sabyroline** danseuse

En tant que danseuse et comédienne, Magali Saby a collaboré à plusieurs projets internationaux orientés vers la danse contemporaine et le théâtre. Dans le cadre de créations pluridisciplinaires elle a eu l'occasion de se produire en France mais aussi en Allemagne, Angleterre, Belgique, Suisse, Turquie, Grèce et Indonésie. Désireuse de se perfectionner, elle s'est formée en effectuant des stages/laboratoires auprès de chorégraphes et compagnies internationales. En 2017, elle décide de fonder l'une des premières académies artistiques qui milite pour la reconnaissance professionnelle des artistes en situation de handicap en France.

## **Stracho Temelkovski** musicien

Né en 1978 à Grenoble de parents macédoniens, installés à Fontaine (Isère), Stracho Temelkovski, guitariste, percussionniste, compositeur et arrangeur, puise sa créativité dans l'héritage de ses profondes racines macédoniennes et dans son cheminement à travers les musiques acoustiques et électroniques.

Ses rencontres musicales ont forgé au fil du temps ses créations et son improvisation et le poussent à multiplier les expériences artistiques avec d'autres musiciens mais aussi avec des conteurs, des danseurs...

Après plusieurs expériences en tant que sideman, il propose ses propres spectacles et compositions.

# Collaboration

## *Jérémy Kouyamdjian*

### *Assitant*

Né en 1985, Jérémy étudie au CNSMD de Lyon pendant 4 années en section danse contemporaine, aborde notamment les répertoires de Pina Bausch, Jean-Claude Ballotta et Jean-Christophe Maillot, et crée une pièce pour le Jeune Ballet de Lyon avec le chorégraphe Cyril Viallon. Dès sa sortie du conservatoire, il intègre le GUID d'Angelin Preljocaj, ainsi que les projets de Sylvain Groud et Frédéric Lescure. Il multiplie ses collaborations pour enrichir sa carrière de danseur interprète et rejoint notamment les projets de David Drouard, François Veyrunes, In-grid Florin, Tommy Pascal, Paco Decina et prochainement Russel Maliphant. Il rejoint la Cie Lamento en 2014 pour sa première pièce, Ruines.

## *Laurent Schneegans*

### *Créateur Lumière*

Laurent Schneegans débute en 1983 comme régisseur lumière et régisseur général de tournée. A partir de 1996, il se consacre entièrement à la création et réalise des éclairages pour le théâtre, la danse, l'opéra et le spectacle de rue. Il travaille notamment au théâtre avec Guy Pierre Couleau (Marilyn en chantée de Glover, Les Mains sales de Sartre, Les Justes de Camus, La Fontaine aux saints et Les Noces du rétameur de Synge, Hiver de Harris, Maître Puntilla et son valet Matti de Brecht, Désir sous les ormes d'O'Neill, Guitou de Melquiot, Don Juan revient de la guerre de Horvath), Edmunds Freibergs (Oncle Vania de Tchekhov), Brigitte Jaques-Wajeman (La Marmite et Pseudolus le truqueur de Plaute, L'Odyssée d'Homère), Paul Desveaux (La Cerisaie de Tchekhov, Pollock et Pearl de Melquiot), Sylvain George (Et nous brûlerons une à une les villes endormies). En danse, il collabore avec les chorégraphes Paco Decina, Lionel Hoche, Hervé Robbe, Alexandra N'Possee, Tango Ostinato, Valéria Appicella, Thomas Chaussebourg, Helge Letonja. Il a créé les lumières du premier opéra de Laurent Cuniot, Des pétales dans la bouche. Également photographe, il réalise depuis 2007 les photos des spectacles qu'il met en lumière. Lors de la Nuit blanche à Paris en 2010, il présente une installation lumière autour du pendule de Foucault, baptisée Luminance d'éclipses vives.

# Presse

---

C'est l'une des grandes qualités de cette pièce que de savoir passer d'un univers à un autre, diamétralement opposé, sans perdre le fil. L'abstraction totale est suivie d'un tableau vivant qui surgit d'une obscurité profonde. Les six interprètes se tiennent immobiles autour d'un feu, debout, couchés ou assis. Seul un couple commence une lente roulade au sol. (...)

L'Echo d'un infini réussit ce qu'on a l'habitude de la projeter sur les peintures murales des grottes préhistoriques, de Lascaux à Chauvet: Une levée de toute opposition entre l'ancestral et du contemporain.

Sauf qu'il s'agit ici de danse et de relève et qu'au résultat, ce sont la nouvelle génération et l'infini de l'avenir qui l'emportent sur l'infini du passé, en toute complicité. Avec cette nouvelle création, Sylvère Lamotte affirme lui-même à quel point le passage par les anciens peut ouvrir des portes nouvelles.

*Thomas Hahn, Danser Canal historique / Faits d'Hiver à L'Atelier de Paris : « L'Echo d'un infini » de Sylvère Lamotte.*

Pièce frissonnante, L'Écho d'un infini ausculte les potentialités. Lors d'une rencontre entre deux personnes, tout est d'abord possible. Au creux de l'indétermination se sculpte une succession de mouvements, qui donnent forme aux liens. Et chacun porte et emporte avec lui le souvenir de ces contacts.

*Paris Art*

**9**

On l'attendait au tournant : c'est à nouveau un chef d'œuvre qu'il nous a servi ! Pour sa troisième création, Sylvère Lamotte a déployé ses armes : L'écho d'un infini est un travail sublime, plein de ferveur, tout en lenteur et en retenue, dans lequel il laisse éclater son charisme, son amour pour l'autre, les autres. Il faut dire qu'il a engagé tous ses atouts, invitant à remonter sur scène deux monstres sacrés, Brigitte Asselineau et Paco Dècina - ce dernier ne s'y étant plus produit depuis plusieurs années - et pour lesquels il a concocté, ciselé devrais-je dire, un véritable bijou sur mesure. Et ce n'est pas là la moindre de ses qualités car, ce que ce chorégraphe met en exergue dans toutes ses œuvres, c'est ce besoin de mettre en avant ce rapport relationnel des uns aux autres, "la nécessité de l'autre et de l'être ensemble". Et ce, avec une sérénité fascinante et une économie de moyens affirmée et assumée, qui met en valeur la pureté et la profondeur de la gestuelle dans un décor épuré au maximum.

*J.M Gourreau / [www.critiphotodanse.e-monsite.com](http://www.critiphotodanse.e-monsite.com)*



# Compagnie

---

Créée en 2015 par Sylvère Lamotte, la compagnie Lamento met l'expérimentation physique et relationnelle au cœur de sa pratique. Très tôt initié à la danse contact, à laquelle il reste attaché dans sa pratique, le chorégraphe fonde sa recherche sur la rencontre avec l'autre comme sur la conscience de soi, déployant son écriture entre expressivité et abstraction.

En proche collaboration avec Jérémy Kouyoumdjian, rencontré au Ballet Prejlocaj, Sylvère Lamotte explore ses propres protocoles de travail, ouverts à la réflexion collective, à l'improvisation et à la spontanéité des propositions. Le training du danseur au quotidien est également intégré au fonctionnement de la compagnie. Tout en préservant l'autonomie des interprètes, Sylvère Lamotte aménage ces temps comme ceux de questionnements communs sur le corps, de façon à améliorer la connaissance des outils par les interprètes et la cohésion du groupe. La compagnie Lamento investit également des temps de résidence in situ, délocalisant la salle de répétition pour enrichir ses rencontres, ses expériences, et multiplier les regards.

En 2015, Sylvère Lamotte présente sa première création, « Ruines », un duo, accompagné d'un musicien live, réinterprétant des grandes figures de l'iconographie religieuse et populaire (pièce qui reçoit le Prix Beaumarchais SACD 2016) puis « Les Sauvages » en 2017, un quintette masculin à partir duquel il interroge la dimension corporelle des relations de groupe. En 2019, il crée une pièce pour six, « L'Echo d'un infini », où il questionne le lien intergénérationnel.



# Contact

12

**Sylvère LAMOTTE**  
Chorégraphe  
[sylverelamotte@hotmail.com](mailto:sylverelamotte@hotmail.com)  
+33 (0)6.42.28.22.77

**Saül DOVIN**  
Administrateur  
[admin@cie-lamento.com](mailto:admin@cie-lamento.com)  
+33 (0) 6 76 92 76 18

**Hélène BERNADET**  
Production - Diffusion  
[cielamento.prod@gmail.com](mailto:cielamento.prod@gmail.com)  
+33 (0) 6.60.45.21.36

**Cie LAMENTO**  
66 rue Guillaume Apollinaire  
72 000 LE MANS

