

RENCONTRES ESSONNE DANSE

ALGÉRIE
BELGIQUE
BRÉSIL
BURKINA-FASO
CANADA
ÉTATS-UNIS
FRANCE
ITALIE
POLOGNE
PORTUGAL
ROYAUME-UNI
RWANDA
TAIWAN

21 MARS
14 AVRIL
2015



Sam. 21 mars	10h	DANS LES PLIS DE LA MONTAGNE <i>À partir de 6 mois</i> Carole Parpillon, C ^{ie} Itotoyo	Théâtre d'Étampes
OUVERTURE DU FESTIVAL	21h	LE CERCLE + LE TEMPS SCELLÉ C ^{ie} Nacera Belaza	Théâtre de Bligny, Briis-sous-Forges
Dim. 22 mars PARCOURS JEUNE PUBLIC	15h	TIONDÉPOSICOM <i>À partir de 6 ans</i> Marc Lacourt	Centre culturel de Méréville Navette gratuite sur réservation assurant la liaison entre les 2 lieux
	17h	DANS LES PLIS DE LA MONTAGNE Carole Parpillon, C ^{ie} Itotoyo	Théâtre d'Étampes
Ven. 27 mars	20h30	A POSTO Ambra Senatore, C ^{ie} Eda	Centre culturel René Cassin, Dourdan
Sam. 28 mars	20h30	TROUBLES DU RYTHME Toméo Vergès, C ^{ie} Man Drake	Théâtre d'Étampes
Dim. 29 mars	10h30	CABANE <i>À partir de 18 mois</i> Maria Ortiz Gabella, C ^{ie} Arcane	Le Centre Culturel des Portes de l'Essonne salle Lino Ventura, Athis-Mons
Mar. 31 mars	20h	SAMEDI DÉTENTE Dorothee Munyaneza, C ^{ie} Kadidi	Théâtre de l'Agora, scène nationale Évry-Essonne
Ven. 3 avril	20h	CUISSES DE GRENOUILLE <i>À partir de 5 ans</i> Carlotta Sagna	Salle Pablo Picasso, La Norville
		15 X LA NUIT <i>Avec la Biennale de danse du Val-de-Marne</i> Paul-André Fortier	
Sam. 4 avril	20h	SEI COISAS LINDAS DE TI <i>Création 2015</i> Flávia Tápías, Grupo Tápías	Le Centre Culturel des Portes de l'Essonne salle Lino Ventura, Athis-Mons
Mar. 7 avril	16h30	LA LEÇON D'ANATOMIE Carlo Locatelli, C ^{ie} Avventure di Vita RENCONTRE PROFESSIONNELLE	Théâtre de l'Agora, scène nationale Évry-Essonne
	20h	UNE PIÈCE MANQUANTE Cécile Loyer, C ^{ie} C.Loy	
Ven. 10 avril	19h	ECHOA <i>À partir de 5 ans</i> Thomas Guerry et Camille Rocailleux, C ^{ie} Arcosm	Centre culturel René Cassin, Dourdan
Sam. 11 avril PARCOURS CHORÉGRAPHIQUE	18h	BEING Khaleah London UNATTACHING Tanja Râman WHAT DO YOU REALLY MISS ? (3) Maryzia Zimpel	Salle Pablo Picasso, La Norville Navette gratuite sur réservation assurant la liaison entre les 2 lieux
	21h	P = MG Jann Gallois QUE SER ? Sofia Fitas IT'S GOING TO GET WORSE AND WORSE AND WORSE, MY FRIEND Lisbeth Gruwez	Théâtre Brétigny, scène conventionnée du Val d'Orge
Dim. 12 avril	18h	ROMUAL SANS D Romual Kaboré BEING Khaleah London TRAVERSE Shang-Chi Sun	Théâtre de l'Arlequin, Morsang-sur-Orge
Mar. 14 avril	20h30	BEING Khaleah London ZZZ'INSECTES <i>À partir de 6 ans</i> C ^{ie} Myriam Naisy, L'hélice	Espace culturel Boris Vian, scène conventionnée des Ulis

PETITES BRIQUES création 2015 d'Ambra Senatore, chorégraphe en résidence auprès du Collectif Essonne Danse et de ses partenaires sera diffusée tout au long du festival les **20, 21, 27, 28, 31 mars** et le **4 avril 2015**.

RENCONTRES
ESSONNE
DANSE | CARTE PASS
pour un billet acheté, accès à tous les spectacles des Rencontres Essonne Danse

RENCONTRES ESSONNE DANSE

La quinzième édition des Rencontres Essonne Danse se caractérise par un double signe de santé ! La vie est permanence et transformation ! Le Collectif Essonne Danse demeure et change.

Pour 2015, comme chaque année, une compagnie est accueillie en résidence de création : Ambra Senatore / compagnie Eda (Italie) crée « Petites briques », courtes pièces qui seront présentées dans les lieux du Collectif.

Vous retrouverez aussi l'ouverture sur la jeune chorégraphie internationale.

Avec pas moins de 22 compagnies venant de 13 pays ; 4 continents viennent vous rendre visite, pour 24 spectacles et 37 représentations. La promotion de la danse contemporaine passe non seulement par la programmation de spectacles pour tous les publics, y compris les plus jeunes, mais aussi par la pédagogie. Comme par le passé, stages, ateliers, conférences dansées s'articulent autour des Rencontres Essonne Danse et permettent aux publics de rencontrer les artistes avant de découvrir leurs œuvres sur scène.

Mais le Collectif Essonne Danse se transforme aussi :

- en accueillant de nouveaux partenaires (la ville de Dourdan, la Communauté de Communes de l'Étampois Sud Essonne, la Communauté de Communes de l'Arpajonnais, La Briqueterie - centre de développement chorégraphique du Val-de-Marne),
- en renforçant les collaborations avec les écoles et les établissements d'enseignement artistique.
- et surtout en approfondissant sa réflexion au service d'un projet pour la danse contemporaine sur notre territoire.

Au-delà du plaisir de faire découvrir des artistes venus d'ailleurs, de présenter la diversité des formes chorégraphiques, nous sommes animés par le désir de partager et de faire partager. Ce désir a orienté notre commande à Ambra Senatore qui a accepté d'illuminer de sa présence nos maisons. C'est ce désir encore qui nous engage dans un cycle où nous associerons de plus en plus étroitement les jeunes danseurs qui entrent dans la carrière, les chorégraphes du monde et la si belle et grande diversité des publics.

Une chose ne changera pas cette année, c'est la possibilité avec la « carte pass » de voir les spectacles des Rencontres Essonne Danse en ne payant qu'une seule entrée dans le théâtre de votre choix !

Le Collectif Essonne Danse

RENCONTRES ESSONNE DANSE



DANS LES PLIS DE LA MONTAGNE

CAROLE PARPILLON - C^{IE} ITOTOYO

Chorégraphe et interprète : Carole Parpillon
Création musicale : Xavier Roux
Regard extérieur : Corinne Hadjadj
Costume et accessoires : Nathalie Giustiniani
Création lumière et régie en tournée : Olivier Dusanzi
Vidéo : Julia Boix-Vives

SAMEDI 21 MARS À 10H
DIMANCHE 22 MARS À 17H
THÉÂTRE D'ETAMPES

DURÉE : 30 MIN

Jeune public à partir de 6 mois

Séances scolaires : vendredi 20 mars
à 9h15 et 10h30 (scolaires, crèches)



Un solo de danse pour les tout-petits dans lequel s'invitent l'hiver et ses féeries.

Dans ce premier opus d'une série sur les quatre saisons, la chorégraphe crée un univers douillet et poétique conçu comme un haïku japonais, et brosse par petites touches un paysage d'hiver. Avec différents matériaux de couleur blanche (coton, ouate, tulle...), elle fait apparaître montagnes, flocons de neige et nuages dans un spectacle pour un éveil sensoriel et à l'imaginaire des tout-petits.

« [U]ne immersion pour le tout jeune public : les spectateurs y sont dorlotés, cajolés, mitonnés dans l'univers d'une page blanche où tout reste encore à écrire, mais où tant de choses se vivent déjà ! »

www.theatre-enfant.com

<http://www.itotoyo.com/>

OUVERTURE
OFFICIELLE DU FESTIVAL

LE CERCLE DUO DANSÉ D'HOMMES

NACERA BELAZA

Le Cercle

Chorégraphie : Nacera Belaza

Interprétation : Mohamed Ali Djermane, Lotfi Mohand Arab

Conception son et lumière : Nacera Belaza

Création lumière : Éric Soyter

Montage son et régie générale : Christophe Renaud,
Gwendal Malard



Une soirée - parcours dans l'œuvre d'une chorégraphe pour interroger la relation entre le corps et l'esprit.

La chorégraphe Nacera Belaza invite les spectateurs à une immersion dans son œuvre à travers une mise en miroir de deux pièces. Un premier duo masculin *Le Cercle*, tiré du triptyque *Le Trait* recompose les corps dans une ultime transe faite de piétinements et de saltations, réveillant danses traditionnelles et rituels sacrés. En résonance, *le Temps scellé*, interprété par Nacera Belaza et sa sœur Dalila, interroge un mouvement continu qui devient alors comme hypnotique et libre.

« [...] La danse de Nacera Belaza est infiniment généreuse, invitant le spectateur à faire un chemin en soi pour mieux aller à sa rencontre. Toute sa puissance réside là, hors du spectaculaire, dans l'intensité de l'infime, laissant se développer une expérience du sensible, révélant une poésie propre à faire surgir mille et une images, sans jamais en représenter aucune. » Festival d'Avignon, 2012

<http://www.cie-nacerabelaza.com/>

Avec le soutien d'ARCADI Île-de-France.



+ LE TEMPS SCÉLLÉ DUO DANSÉ DE FEMMES

Le Temps scellé

Chorégraphie : Nacera Belaza

Interprétation : Dalila Belaza, Nacera Belaza

Conception lumière et son : Nacera Belaza

Régie lumière et montage son : Christophe Renaud

SAMEDI 21 MARS À 21H
THÉÂTRE DE BLIGNY, BRIIS-SOUS-FORGES

DURÉE : 1 H

PARCOURS CHOREGRAPHIQUE
EN FAMILLE

TIONDÉPOSICOM

MARC LACOURT (création 2014)

Chorégraphe et interprète : Marc Lacourt

Scénographie et costume : Marc Lacourt

Avec la complicité artistique d'Ambra Senatore



Une belle découverte des possibles de la danse contemporaine à travers le détournement de contes de fées.

Marc Lacourt invite le public, parents et enfants, à imaginer une histoire à partir de personnages fictifs récurrents des contes : princes, princesses, monstres, fantômes... pour un spectacle dans lequel, « ce n'est pas tellement l'histoire finale qui [importe], que le processus de construction en complicité avec le public ». Le chorégraphe propose ainsi une plongée originale et amusante dans la fabrique de spectacles de danse contemporaine.

DANS LES PLIS DE LA MONTAGNE (VOIR P. 5)

CAROLE PARIILLON - CIE ITOTOYO

DIMANCHE 22 MARS À 17H
THÉÂTRE D'ETAMPES

DURÉE : 30 MIN

Jeune public à partir de 6 mois

Séances scolaires : vendredi 20 mars
à 9h15 et 10h30 (scolaires, crèches)

A POSTO

AMBRA SENATORE - C^{IE} EDA

Projet: Ambra Senatore
Chorégraphie et interprétation: Ambra Senatore
en collaboration avec Caterina Basso et Claudia Catarzi
Lumières: Fausto Bonvini
Création sonore: Gregorio Caporale
Musique: Brian Bellot, Gregorio Caporale, Jimi Hendrix,
The Temptations

VENDREDI 27 MARS À 20H30
CENTRE CULTUREL RENÉ CASSIN, DOURDAN

DURÉE: 1 H



Un pique-nique entre amies qui tourne mal...
Immersion dans l'univers chorégraphique décalé et empreint d'humour
d'une chorégraphe italienne.

Trois jeunes femmes d'aujourd'hui se cherchent et fouillent leurs vies, leurs mémoires et leurs fantasmes. Ambra Senatore propose dans *A posto* un ballet léger, fluide et malicieux qui, subrepticement, glisse par petites touches vers un scénario plus décalé, et qui portera à un dénouement inattendu. La chorégraphe fait ainsi voler en éclats quelques clichés sur la grâce et la douceur féminines et interroge ce qui fait un groupe et une compagnie.

« *L'humour et l'ironie [d'Ambra Senatore] se fauflent en toute finesse entre chacun des gestes et des objets qu'elle pose sur le plateau.* » Télérama

www.ambrasenatore.com

Ambra Senatore est en résidence auprès du Collectif Essonne Danse pour l'édition 2015 des Rencontres Essonne Danse. Dans ce cadre, elle proposera une création Petites briques déclinée en épisodes et qui donnera à voir tout le caractère malicieux et théâtral de son travail chorégraphique. Ces épisodes circuleront tout au long du festival dans les différents lieux partenaires (voir p. 12).

TROUBLES DU RYTHME

TOMEU VERGES - C^{IE} MAN DRAKE

Direction artistique: Tomeu Vergès
Dramaturgie: Véronique Petit
Pièce pour 2 interprètes: Sandrine Maisonneuve
et Alvaro Morell
Lumières: Daniel Lévy
Création sonore: Thomas Fernier
Costumes: Sophie Hampe

SAMEDI 28 MARS À 20H30
THÉÂTRE D'ETAMPES

DURÉE: 50 MIN



Une scène de ménage décortiquée sous tous les angles, dansée au ralenti,
en accéléré, en désynchronisé...

En fin connaisseur des mécanismes du corps humain, - il a été nageur de haut niveau et médecin avant d'être chorégraphe - Toméo Vergès nous entraîne dans un visionnage vertigineux d'une dispute de couple dans laquelle le corps exprime davantage les émotions que les mots. Pour cette pièce, la deuxième de son triptyque *Incisions* sur la décomposition du mouvement, le chorégraphe catalan s'inspire de scènes de ménage de ses grands-parents. Il utilise les procédés de décomposition de l'image du cinéaste Martin Arnold afin de « donner à lire une multitude d'intentions invisibles dans la continuité du geste ».

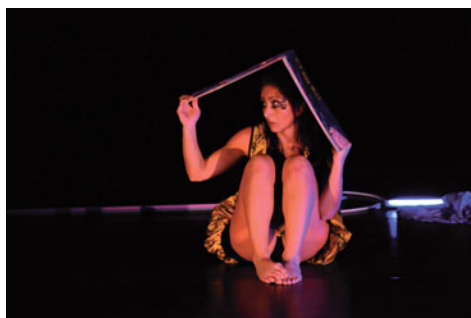
« *Comment faire d'une même histoire, mille histoires... pourrait être le résumé de cette création incroyablement jubilatoire.* » Umoove

<http://www.tomeovergesmandrake.com/>

CABANE

MARIA ORTIZ GABELLA - C^{IE} ARCANE

Charéographe et danseuse : Maria Ortiz Gabella
Collaboration artistique : Franck Paitel
Création lumières : Fred Lecoq
Musiques : Pascal Ayerbe, La corde à vent, Gonzales, Gilles Apap, Penguin Café Orchester, Tzvika Voltch, Louis Sclavis



Un spectacle ludique, poétique et décalé qui émoustille l'imaginaire de chacun.

La danseuse fait vivre à son personnage une journée insolite dans sa maison à partir de jeux entre corps et objets. En détournant les objets du quotidien avec beaucoup d'humour, elle dessine et métamorphose sa cabane à la force du geste.

Au travers d'une thématique qu'il reconnaît (la journée d'un tout-petit), c'est donner la possibilité à l'enfant de voyager à travers un terrain apparemment connu pour lui proposer des saveurs décalées.

<http://compagniearcane.com/>

DIMANCHE 29 MARS À 10H30
LE CENTRE CULTUREL DES PORTES DE L'ESSONNE
SALLE LINO VENTURA, ATHIS-MONS

DURÉE : 35 MIN

Jeune public à partir de 18 mois

Séance scolaire et petite enfance lundi 30 mars à 10h

Atelier danse parent-enfant après le spectacle
sur réservation (5 euros pour 2)

SAMEDI DÉTENTE

DOROTHEE MUNYANEZA - C^{IE} KADIDI

Conception, texte, danse et voix : Dorothee Munyaneza
Avec : Nadia Beugré (danse), Alain Mahé (musique et improvisation)
Regard extérieur : Mathurin Bolze
Création lumière : Christian Dubet
Scénographie : Vincent Gadras
Costumes : Tifenn Marvan

MARDI 31 MARS À 20H
THÉÂTRE DE L'AGORA, SCÈNE NATIONALE
ÉVRY-ESSONNE

DURÉE : 1 H



Un hommage poignant aux victimes du génocide rwandais.

Du nom d'une émission de radio-chansons très populaire au Rwanda dans les années 90, la pièce restitue le quotidien des rwandais avant le génocide pour mieux dénoncer la violence et l'exode qui suivirent.

L'hommage est d'autant plus percutant qu'il fait écho à l'histoire personnelle de la chorégraphe-chanteuse Dorothee Munyaneza, rwandaise ayant fui le génocide à l'âge de 12 ans.

Une œuvre qui participe au devoir de mémoire, peu après la célébration des 20 ans du génocide rwandais en 2014.

« Un témoignage sobre et puissant à base de textes, danse et images. » Libération

www.anahi-spectacle vivant.fr/dorothee-munyaneza

ARTISTE
EN RÉSIDENCE

CRÉATION 2015

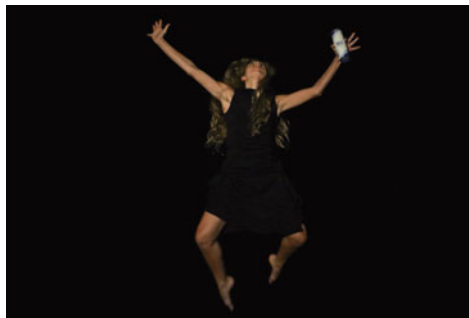
PETITES BRIQUES

SÉRIE D'ESQUISSES CHORÉGRAPHIQUES

AMBRA SENATORE - C^{IE} EDA

Chorégraphie : Ambra Senatore

Jeu : Ambra Senatore, Caterina Basso, Claudia Catarzi,
Elisa Ferrari, Aline Souza Da Silva, Matteo Ceccarelli



Calendrier Petites Briques :

7 représentations dans 7 lieux

VENDREDI 20 MARS À 20H30

SALLE PABLO PICASSO, LA NORVILLE

SAMEDI 21 MARS À 20H

THÉÂTRE BRÉTIGNY

SAMEDI 21 MARS À 22H

THÉÂTRE BLIGNY

VENDREDI 27 MARS À 20H30

CENTRE CULTUREL RENÉ CASSIN, DOURDAN

SAMEDI 28 MARS À 20H30

THÉÂTRE D'ETAMPES

MARDI 31 MARS À 20H

THÉÂTRE DE L'AGORA, ÉVRY

SAMEDI 4 AVRIL À 20H

SALLE LINO VENTURA, ATHIS-MONS

La danse ? Elle est partout dans nos vies, si on le veut bien.

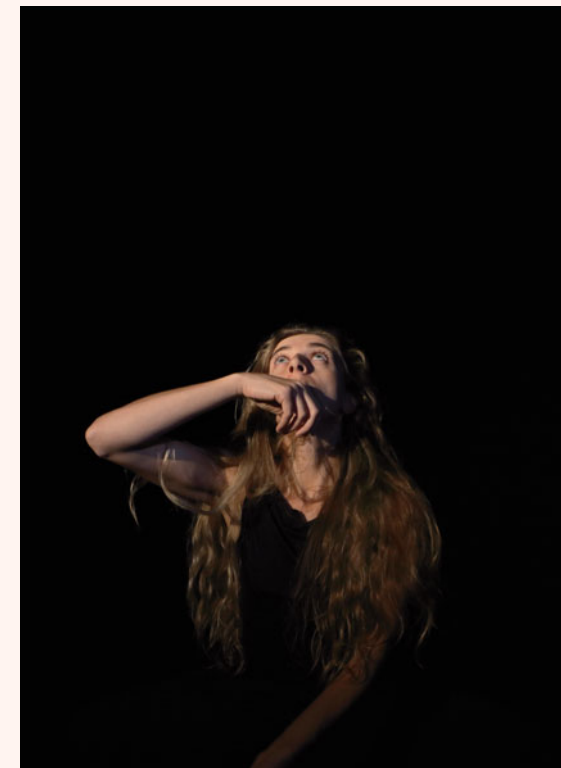
Dans la liberté créative offerte par la durée limitée des pièces, nous jouons à décomposer et recomposer le quotidien et les relations : un discours sur l'être humain, fragmenté, qui touche le surréel et le très concret, en passant par le drôle et le tragique. Nous posons une loupe sur la réalité et son sens parfois se détourne, parfois se multiplie, comme dans un Kaléidoscope de la vie.

(Voir photographies pages 14-15)

« J'en conviens, cet effet kaléidoscopique n'est pas très loin de mes soirées en famille » Ambra Senatore.

AMBRA SENATORE

ARTISTE EN RÉSIDENCE DE CRÉATION
AU SEIN DU COLLECTIF ESSONNE DANSE

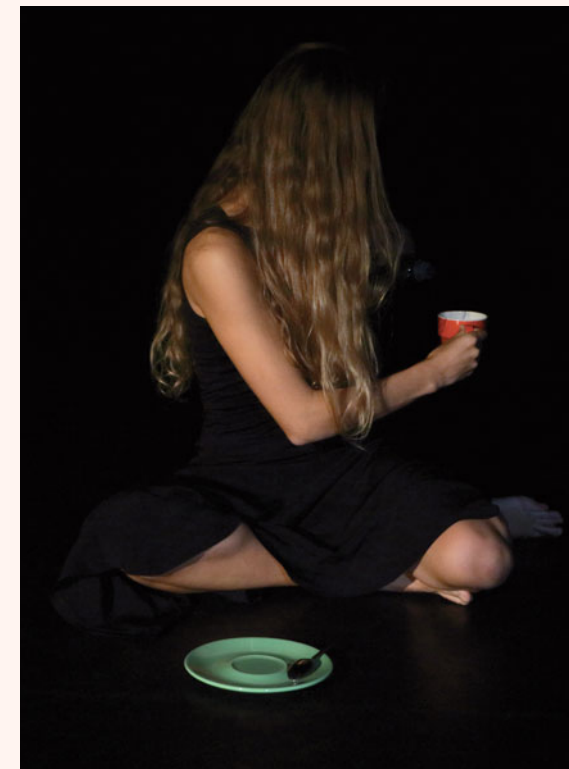
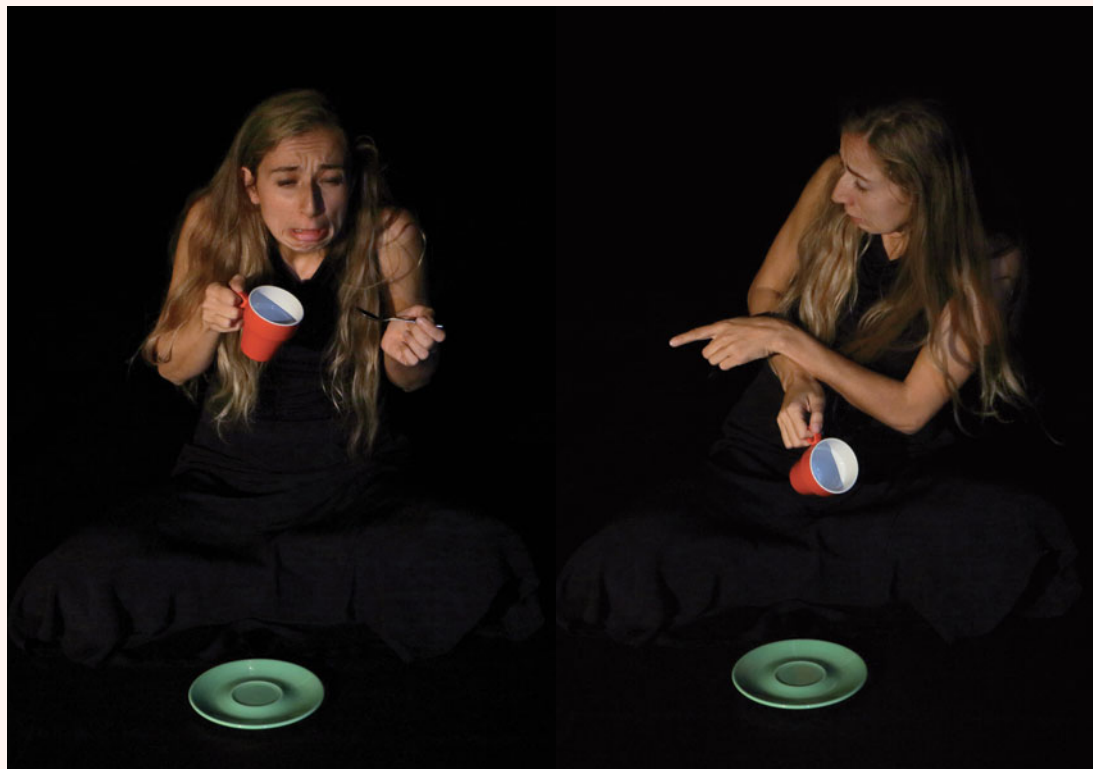


Après des expériences de créations collectives, entre 2004 et 2008, Ambra Senatore crée des solos à partir de l'observation physique des événements du quotidien pour aboutir à l'écriture de partitions qui déplacent le point de vue sur la réalité et teintées d'une touche d'humour surréel.

A partir de 2009, elle crée des spectacles de groupes et des installations souvent colorées d'ironie, dans lesquels l'évocation d'une réalité fragmentée s'accompagne de la déclaration explicite de la fiction théâtrale et de l'interrogation continue sur la nature et la forme du spectacle.

Entre danse, théâtre et art visuel, son travail se concentre sur la frontière entre fiction et réalité, sur ce qui appartient à la mise en scène et ce qui est en dehors. Avec des images pleines d'une ironie réjouissante et d'une douce folie, Ambra Senatore propose une analyse à l'humour distancié, facétieuse et maligne.

RENCONTRES ESSONNE DANSE



Ambra Senatore photographée par Clarissa Baumann

Elle travaille sur la dynamique du mouvement dansé nourri d'éléments de théâtralité, d'actions et de gestes banals, en explorant la construction d'une dramaturgie qui passe par l'action et la présence des corps.

Ambra Senatore a collaboré avec Giorgio Rossi, Jean Claude Gallotta, Georges Lavaudant (Théâtre de l'Odéon, Paris), Marco Baliani, Antonio Tagliarini, Roberto Castello.

Elle est chorégraphe associée à ALDES (www.aldesweb.org), regroupement d'artistes italiens.

Suite à un doctorat sur la danse contemporaine, elle a publié le livre *La danza d'autore Vent'anni di danza contemporanea in Italia*, édition UTET, Torino, 2007 et a enseigné l'histoire de la danse à l'Université Statale de Milan.

Créations précédentes

Pièces de groupes

ARINGA ROSSA (2014) première dans le cadre de la biennale de danse de Lyon
UN TERZO (2013)
NOS AMOURS BETES (2013) textes originaux de Fabrice Melquiot
JOHN (2012)
A POSTO (2011)
STUDIO (2010)
2^e prix (re)connaissance 2010
PASSO (2010)
PASSO-DUO (2009) prix Equilibrio 2009
BIS (2008/2012) créé avec Antonio Tagliarini

Solos

IN PICCOLO (2014)
A LATO DI AMLETO (2013)
MAGLIE (2008)
ALTRO PICCOLO PROGETTO DOMESTICO (2007)
INFORMAZIONI UTILI (2006) textes originaux de Andrea Bajani
MERCE (2005)
EDA-solo (2004)

Performances - installations pour espaces non théâtraux
NON SO FARE MAGLIE (2010) en collaboration avec Ilaria Turba
ASTA (2009)
VETRINA (2005/2007)

CUISSES DE GRENOUILLE

CARLOTTA SAGNA
C^{IE} CATERINA ET CARLOTTA SAGNA

Chorégraphie et texte : Carlotta Sagna
Conception sonore et musicale : Arnaud Sallé
Interprétation : Tijen Lawton, Satchie Nora, Raphaël Soleilhavoup
Musicien Live : Arnaud Sallé
Création lumière : Jean-Claude Fonkenel
Création costumes : Gaëtan Leudière
Recherche bruitage : Romain Anklewicz
Régie Lumière : Jean-Marc L'Hostis

VENDREDI 3 AVRIL À 20H
SALLE PABLO PICASSO, LA NORVILLE

DURÉE : 50 MIN
Jeune public à partir de 5 ans
Séance scolaire le vendredi 3 avril à 14h



Un récit d'initiation original et poétique d'une petite fille qui se rêve danseuse.

À travers les aventures de cette petite fille, la pièce évoque le merveilleux de la représentation au théâtre et les coulisses de la création.

En rencontrant des personnages totalement improbables, comme une danseuse unijambiste, un éclairagiste qui a peur du noir, ou un souffleur sourd comme un pot, « Cuisse de grenouille » découvre l'univers du théâtre, sa machinerie, ses superstitions...

Des bruitages empruntés au cinéma et « joués » en direct, participent à l'enchantement de cette découverte.

Cuisse de grenouille est une pièce jeune public qui s'adresse tant aux enfants à partir de 5 ans qu'aux parents.

« Une œuvre d'une poésie et d'une fraîcheur indicibles. » Critiphotodanse

<http://caterina-carlotta-sagna.org/>

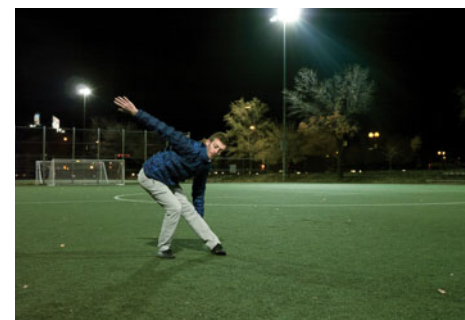
15 X LA NUIT

PAUL-ANDRÉ FORTIER

Concept : Paul-André Fortier et Diane Boucher
Chorégraphie : Paul-André Fortier
Interprétation : Simon Courchel
Assistante du chorégraphe et répétitrice : Ginelle Chagnon
Costumes : Denis Lavoie

VENDREDI 3 AVRIL
SALLE PABLO PICASSO, LA NORVILLE
À l'issue du spectacle Cuisse de Grenouille

DURÉE : 30 MIN



Un solo de danse, la nuit, à la lumière d'un réverbère.

Après solo 30x30, dansé pas moins de 450 fois en extérieur depuis sa création et dans différents pays du monde, le chorégraphe canadien investit de nouveau l'espace public avec la conception d'un solo dansé toutes les nuits sur une période de 15 jours. Cette proposition induit un autre rapport à la danse, à la fois plus mystérieux dans un environnement nocturne, et chaque fois réinventé en fonction du lieu de représentation.

Invité de la 18^e édition de la biennale du Val-de-Marne, le danseur interprète Simon Courchel fera étape à La Norville sur son parcours français de 15 nuits dansées.

En partenariat avec la Briqueterie, centre de développement chorégraphique du Val-de-Marne pour la 18^e édition de la Biennale de danse du Val-de-Marne.

<http://www.fortier-danse.com/>

18^e BIENNALE
DE DANSE
DU VAL-DE-MARNE

la briqueterie
centre de développement chorégraphique du val-de-marne

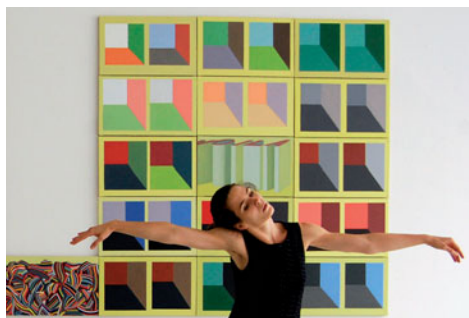
SEI COISAS LINDAS DE TI

FLÁVIA TÁPIAS – GRUPO TÁPIAS (création 2015)

Concept et chorégraphie: Flávia Tápias
Collaborateurs créateurs et interprètes: Romual Kabore, Burkina Fasso / Gaëtan Jamard, France / Caterina Varela et Alexis Fernández, Espagne-Cuba / Flávia Tápias, Brésil

SAMEDI 4 AVRIL À 20H
LE CENTRE CULTUREL DES PORTES DE L'ESSONNE,
SALLE LINO VENTURA, ATHIS-MONS

DURÉE : 1 H 30



Un dialogue entre mots et chorégraphie pour célébrer des rencontres.

Sei coisas lindas de ti (dis-moi de belles choses de toi) est un spectacle chorégraphique basé sur la rencontre de danseurs de différentes nationalités (Brésil, Burkina-Faso, Cuba, Espagne, France) réunis par Flávia Tápias, chorégraphe brésilienne en résidence l'année précédente auprès du Collectif Essonne Danse.

À travers le témoignage de ces cinq interprètes, la pièce interroge les notions de communication, de porosité à l'autre et d'expression corporelle en s'inspirant du poème *Fala-me de ti* (parle-moi de toi) de Liborni Siqueira, philosophe et membre de l'Académie brésilienne des Lettres.

Dans cette nouvelle création, Flávia Tápias continue à interroger le monde et la société pour façonner sa matière chorégraphique, s'inspirant ici de ses propres rencontres artistiques et humaines vécues lors de temps de résidence.

<http://www.espacotapias.com/flavia-tapias/>

UNE PIÈCE MANQUANTE

CECILE LOYER – C^E C. LOY (création 2014)

Chorégraphie: Cécile Loyer
Interprètes: Éric Domeneghetty, Éric Fessenmeyer, Mai Ishiwata, Cécile Loyer
Musique: Sylvain Chauveau
Lumières: Jonathan Douchet
Avec la complicité de Jean-Baptiste Bernadet

MARDI 7 AVRIL À 20H
THÉÂTRE DE L'AGORA, SCÈNE NATIONALE
ÉVRY-ESSONNE

DURÉE : 55 MIN



De *La Tempête* de Shakespeare au naufrage du spectacle ...

À l'image de sa création précédente *Moments d'absence*, la chorégraphe Cécile Loyer interroge la frontière entre fiction et réalité en s'appuyant cette fois sur *La Tempête* de Shakespeare.

Quatre danseurs montent cette pièce jusqu'à ce que tout « prenne l'eau »: les acteurs refusent d'être dirigés, la chorégraphe démissionne. Témoin, le public assiste à la dérive du spectacle et des interprètes tandis que de nouvelles règles de jeu se mettent en place entre les artistes...

« La chorégraphe possède cette capacité à « broder les corps », à les faire voyager de l'intime à l'universel. [...] [Elle explore un lieu à l'équilibre instable] car porteur de sens et de découverte. C'est dans la faille que l'on trouve une certaine forme de vérité et de subjectivité. » Umoove.fr

<http://www.cecileloyer.com/>
<http://www.lapratique.org/>

Une rencontre professionnelle autour de la thématique danse/pédagogie se tiendra le mardi 7 avril à 16h30 au Théâtre de l'Agora scène nationale Evry-Essonne.

Cette rencontre s'ouvrira par une conférence dansée : une leçon d'anatomie humaine du chorégraphe Carlo Locatelli (p. 26) qui sera suivie d'échanges autour des interventions de Carlo Locatelli, Marianne Calveyrac, Conseillère musique, danse à la Délégation académique à l'action culturelle (DAAC) du Rectorat de Versailles et de Claire Rousier directrice adjointe du Centre national de danse contemporaine d'Angers.

Le contenu de cette rencontre sera précisé ultérieurement sur le site internet du Collectif Essonne Danse, www.rencontresessiondanse.com.

ECHOA

THOMAS GUERRY ET CAMILLE ROCAILLEUX
C^{IE} ARCOSM

Conception et mise en scène : Thomas Guerry et Camille Rocailloux
Création lumière : Olivier Modal
Réalisation sonore : Christian Hierro
Percussionnistes : Mathieu Ben Hassen, Clément Ducol,
Danseurs : Thomas Guerry, Marie Urvoy

VENDREDI 10 AVRIL À 19H
CENTRE CULTUREL RENÉ CASSIN, DOURDAN

DURÉE : 52 MIN
Jeune public à partir de 6 ans



Comment un percussionniste danse-t-il ? Comment sonne un corps de danseur ?

Les deux artistes, Thomas Guerry et Camille Rocailloux, complices de longue date, réinventent la relation danse et musique à travers un spectacle, dans lequel ces deux disciplines dialoguent dans un rapport équilibré et créent un espace commun subtil.

« Succès planétaire mérité pour cette pièce insolite de la Compagnie Arcosm, créée en 2001. [...] Un tourbillon musical et chorégraphique inédit et généreux, subtil et poétique. Jubilatoire ! » Télérama Sortir, novembre 2011

<http://compagniearcosm.fr/>

RENCONTRES
ESSONNE
DANSE



WHAT DO YOU REALLY MISS? (3)



MARIZIA ZIMPEL

Avec : Zeina Hanna, Magdalena Chowaniec, Maryzia Zimpel

SAMEDI 11 AVRIL À 18H
SALLE PABLO PICASSO, LA NORVILLE

DURÉE : 10 MIN

Ayant notamment travaillé avec Rosalind Crisp, la jeune chorégraphe polonaise travaille la mise en espace du corps et les dynamiques à l'œuvre dans une danse à trois interprètes. Sélectionnée parmi les 20 projets présentés au concours Danse élargie - organisé par le Musée de la danse et le Théâtre de la Ville - cette pièce donne à voir le mouvement dans toute sa teneur et son ampleur.

UNATTACHING



TANJA RAMAN - C^{IE} TAIKABOX

Chorégraphie Tanja Råman
Interprètes Tanja Råman et Iain Payne
Son, vidéo, lumières John Callingswood
Création costumes Neil Davies

SAMEDI 11 AVRIL À 18H
SALLE PABLO PICASSO, LA NORVILLE

DURÉE : 17 MIN

La chorégraphe d'origine finlandaise Tanja Råman s'adresse à nos vécus lorsqu'elle explore le couple et ses doutes. La grâce des danseurs, évoluant dans une mise en scène fascinante, dialoguant avec la danse, et la vidéo, transcende alors ce questionnement pour nous livrer un spectacle d'une grande beauté plastique.

« Une prouesse visuelle tout en synchronisation et précision. » Bloody Underrated, 2012

<http://taikabox.com>

BEING



KHALEAH LONDON

Chorégraphe / interprète : Khaleah London
Création lumière : David J. Deveau

(Deux autres représentations le dimanche 12 avril à 18h au Théâtre de l'Arlequin à Morsang-sur-Orge et le mardi 14 avril à 20h30 à l'Espace culturel Boris Vian aux Ulis).

SAMEDI 11 AVRIL À 18H
SALLE PABLO PICASSO, LA NORVILLE

DURÉE : 20 MIN

Un solo engagé physiquement où la danse n'est pas seulement donnée à voir, mais aussi à entendre et à ressentir intensément. La chorégraphe Khaleah London qui collabore notamment avec le festival international de danse de Ouagadougou nous propose ici une performance toute en fluidité, témoignant d'une grande maîtrise dans la précision du geste dansé.

« Khaleah London : un exemple de pure virtuosité. » New York Post

www.khaleahlondon.com

Une navette gratuite au départ de la salle Pablo Picasso vous emmènera au Théâtre Brétigny et vous ramènera à la Norville. Un buffet vous sera offert sur le parcours, sur réservation. Pour un moment convivial autour de la danse !

P = MG



JANN GALLOIS - C^{IE} BURNOUT

Conception et interprétation : Jann Gallois
Création musicale : Jean-Charles Zamba

SAMEDI 11 AVRIL À 21H
THÉÂTRE BRÉTIGNY

DURÉE : 17 MIN

Comment vivre avec les contraintes qui s'exercent sur notre corps et notre esprit ? La jeune chorégraphe travaille la force de pesanteur exercée par la Terre sur tout corps, et précise la relation très forte entre le corps et l'esprit. Dans cet exercice, elle fait peser sur son corps une gravité démultipliée pour mieux s'en libérer et transformer cet état passif en une résistance positive.

« Cette danseuse est énergie pure [...]. L'écriture chorégraphique est fine et ciselée. Le mouvement est précis, étudié dans toutes ses potentialités avec une progression pleine de rebondissements. »

<http://www.cieburnout.com>

« QUE SER ? »



C^{IE} SOFIA FITAS

Conception / interprétation / Lumières : Sofia Fitas
Son : Sébastien Jacobs

SAMEDI 11 AVRIL À 21H
THÉÂTRE BRÉTIGNY

DURÉE : 20 MIN

Qu'être ? Comment être présent au monde, à soi ? La danseuse habite un corps dont on ne distingue pas le visage, pour atteindre une forme d'abstraction laissant simplement à chacun la possibilité d'être et d'exister. La danse de Sofia Fitas, située à la frontière entre le réel et le virtuel, questionne notre perception et notre représentation du corps.

« Que ser ? Voilà une magnifique proposition d'un voyage en deux étapes dans un univers singulier et poétique. » François Pluntz

<http://ciesofiafitas.com>

IT'S GOING TO GET WORSE AND WORSE AND WORSE MY FRIEND



LISBETH GRUWEZ

Conception, chorégraphie et danse : Lisbeth Gruwez
Composition sonore et assistant : Maarten Van Cauwenberghe
Costumes : Véronique Branquinho
Conseiller artistique : Bart Meuleman

SAMEDI 11 AVRIL À 21H
THÉÂTRE BRÉTIGNY

DURÉE : 50 MIN

Prenant appui sur l'observation de la gestuelle de différents politiciens et tribuns, Lisbeth Gruwez, dans cette pièce, restitue l'extase produite par le discours tant sur celui qui l'énonce que sur celui qui l'écoute.

« Alors qu'il est classique de chorégrapier des mouvements sur le tempo de la musique, Lisbeth Gruwez innove et pratique l'inverse. Ses mouvements font office de tempo et des mots remplacent la musique. L'exercice demande une précision extrême et Lisbeth se montre à la hauteur du défi. »

Véronique Voyer

<http://www.voetvolk.be/>

ROMUAL SANS D + BEING (VOIR P. 22)



ROMUAL KABORE (création 2014)

Conception et interprétation : Romual Kabore
Musique : Tim Wensey

DIMANCHE 12 AVRIL À 18H
THÉÂTRE DE L'ARLEQUIN, MORSANG-SUR-ORGE

DURÉE : 27 MIN

La danse comme espace d'expression et de liberté.

Librement inspirée de l'alphabet visuel chorégraphique de Jean-Pierre Hamon, peintre-graphiste et Laurent Poujoulat, informaticien, la pièce s'appuie sur quatre verbes récurrents : venir, perdre, voir, rêver, faisant écho à l'histoire personnelle de Romual Kaboré.

Le jeune chorégraphe propose ainsi de retracer devant nous son parcours de vie, trouvant dans la danse un formidable espace d'expression et de liberté pour donner du sens à ses interrogations et dire l'importance de l'ouverture à l'autre.

« Quand je suis né celui qui a écrit mon prénom sur l'acte de naissance a oublié le D. J'ai toujours couru après ce D... » Romual Kabore.

<http://romualkabore.blogspot.fr/>

TRAVERSE



SHANG-CHI SUN

Musique : Ryoji Ikeda
Chorégraphie et danse : Shang-Chi Sun
Conception scénique : Jens Siewert
Conception lumières : Shang-Chi Sun, David Friedrich

DIMANCHE 12 AVRIL À 18H
THÉÂTRE DE L'ARLEQUIN, MORSANG-SUR-ORGE

DURÉE : 16 MIN

Un spectacle visuel et poétique.

Shang-Chi Sun nous propose une chorégraphie tout en clair-obscur dans laquelle le mouvement précis et soigné se fait tantôt ardent tantôt posé : les bras du danseur coupent l'air à la vitesse du combat et reviennent aussitôt dans la tranquillité de la lenteur.

La multiplicité des rythmes et des rapports entre le corps et les éléments de mise en scène tels que la musique et la lumière, fait écho à toute la richesse complexe d'une présence au monde.

« Le taiwanais Shang-Chi Sun fascina dans son solo *Traverse* par son langage corporel intense, souple et inspiré des techniques de mouvement asiatiques ». Astrid Priebis – Tröger, Potsdamer Neueste Nachrichten

<http://www.shangchi.de/>

ZZZ'INSECTES + BEING (VOIR P. 22)

MYRIAM NAISY - L'HÉLICE (création 2014)

Charégraphie et scénographie : Myriam Naisy
Musiques : Misha Alperin, Pierre Jodkowski, Martin Pavlovsky, Pascal Baltazar
Isabelle Cirla et Joël Tralonge
Lumière : Christophe Olivier
Costumes : Philippe Combeau
Accessoires : Michel Broquin (Cie Créature)
Distribution : Nicolas Maye, Audrey Hector, Mireille Reyes, Myriam Naisy, Juliette César

MARDI 14 AVRIL À 20H30
ESPACE CULTUREL BORIS VIAN, LES ULIS

DURÉE : 1 H
Jeune public à partir de 6 ans



Entrez dans la danse des petites bêtes.

Les insectes et araignées, bien que minuscules, sont les personnages principaux de ce spectacle. On s'étonne de la fragilité d'une abeille princesse, on étudie et admire le tissage complexe d'un arachnide. Le dessin virevoltant d'un papillon argus nous émerveille, tout autant que le labeur exténuant des fourmis.

Avec une mise en scène soignée et des costumes flamboyants, la chorégraphe propose un éclairage esthétique et poétique de la biodiversité de la nature.

A l'issue de la représentation, le public est invité à danser une « flash mob » qui sera répétée en amont du spectacle.

« *ZZZ'insectes* est un tout. Les moyens, quels qu'ils soient - décors, costumes ou musique - s'accordent délicatement pour mieux servir une poésie commune. Le plaisir évident qu'ont les interprètes à goûter chaque geste, chaque espace de la scène ne peut qu'être communicatif. [...] On apprécie tout simplement la beauté de cet univers. » Le clou dans la planche

<http://www.cmnhelice.com/>

LES RENDEZ-VOUS AUTOUR DU FESTIVAL

ACTION CULTURELLE

RENCONTRE PROFESSIONNELLE

le mardi 7 avril à 16h30 autour de: **CARLO LOCATELLI – C^{IE} AVENTURE DI VITA**



UNE LEÇON D'ANATOMIE HUMAINE

DURÉE: 1H15

Conception: Carlo Locatelli

Avec: Carlo Locatelli, Laura Frigato, Michael Ohanessian et un squelette

Conférence dansée sur les potentialités physiques et sensorielles du corps.

La conférence alterne propositions chorégraphiques, échanges avec le public, diaporama projeté d'images - représentations du corps à travers l'Histoire, pour une redécouverte des enjeux anatomiques du corps. En clôture de cet exposé interactif, une improvisation en duo nous plonge dans une nouvelle vision du corps en mouvement.

« [...] une conférence grand public pour apprendre à prendre conscience des différentes composantes de son corps et de son unité [...]. Plus qu'une leçon d'anatomie, c'était une introduction aux capacités d'un corps qui danse et le refus d'une philosophie cartésienne qui sépare l'âme du corps. » La gazette locale, Vaison-la-Romaine

<http://www.carlolocatelli.com/>
<http://locatellicalro.com/>

Production: C^{ie} Aventure di vita / Le Regard du Cygne CDC
Accueil studios / Résidences: Micadanses, Arcadi (Les plateaux solidaires),
Centre national de la danse de Pantin, R.I.D.C.

La rencontre professionnelle prendra appui sur cette conférence dansée afin d'élargir la réflexion autour de la thématique danse / pédagogie.

La construction de cet après-midi est en cours avec les intervenants: Carlo Locatelli, chorégraphe et danseur, Marianne Calveyrac, Conseillère musique, danse à la Délégation académique à l'action culturelle du Rectorat de Versailles, et Claire Rousier, Directrice adjointe du Centre national de danse contemporaine et de l'École supérieure d'Angers.

Une représentation supplémentaire de *Une leçon d'anatomie humaine* sera donnée en direction des élèves en danse du conservatoire de Lardy le mardi 24 mars à 19h30 en partenariat avec la Communauté de Communes de l'Arpajonnais.

AVEC LA COMPAGNIE EN RÉSIDENCE, C^{IE} EDA-AMBRA SENATORE

20h d'actions culturelles en direction de lycéens, d'élèves en danse contemporaine du conservatoire du Dourdan.

EN PARTENARIAT AVEC L'ACADÉMIE DE VERSAILLES ET LA DIRECTION DES SERVICES DÉPARTEMENTAUX DE L'EDUCATION NATIONALE D'ÉVRY

18h de stage à l'attention des enseignants de l'académie avec Cécile Loyer et Violaine Schwartz dans le cadre du Plan académique de formation.

AUTOUR DE LA PROGRAMMATION DU FESTIVAL,

nombreuses actions culturelles en direction des publics scolaires, des danseurs amateurs de conservatoires de danse et d'associations, de structures du champ social.

PRODUCTIONS DES SPECTACLES

Dans les plis de la montagne

Production: C^{ie} Itotoyo, Ass. Ça ne s'attire pas avec du papier tue mouche, Ville de Bagnolet et Département de la Seine Saint-Denis.

Le cercle

Production: Compagnie Nacera Belaza
Coproduction: Festival d'Avignon, Le Parc de la Villette (résidence d'artistes), Bonlieu Scène nationale d'Anney-Mousses (eu), Mécènes du Sud, Fabbica Europa (Florence)
Résidences de création: Scène nationale de Cavallon, Le Forum Scène conventionnée de Blanc-Mesnil, La Faïencerie (Creil), Le Prisme, Teatro Era (Pontedera)
Avec le soutien de: Région Ile-de-France, DRAC Ile-de-France / Ministère de la Culture et de la Communication, Ambassade de France en Algérie, Union européenne, Institut français / Ministère des Affaires étrangères et européennes, ONDA, Fondation Nuovi Mecenate, Institut français Deutschland-Bureau du Théâtre et de la Danse, avec le soutien du Ministère de la Culture et de la Communication / DGCA - bourse d'aide à la coproduction.

Le temps scellé

Production: Compagnie Nacera Belaza
Coproduction: S'ACD / Festival d'Avignon, Biennale de la danse de Lyon, Le Forum - scène conventionnée de Blanc-Mesnil, Arcadi, Centre chorégraphique national de Nantes (accueil studio), Espace 1789 - Saint-Ouen, Halles de Schaarbeek (Belgique)
Résidences de création: Centre chorégraphique national d'Aix en Provence / Ballet Prejocaj, Centre chorégraphique national d'Aquitaine - en Fyrénées-Atlantiques / Malandam Ballet Biarritz, Micadanses
Avec le soutien de: DRAC Ile-de-France / Ministère de la Culture et de la Communication, Région Ile-de-France, Centre national de la danse - Pantin, Ambassade de France en Belgique, Arcadi et Ondà (diffusion).

Tondépositom

Production: Marc Lacourt, Compagnie Eda - Ambra Senatore
Accueil et soutien: CDC La Briqueterie, Scène nationale de Besançon, conservatoire de Bagnolet, Le Dancing Cie Beau Geste.

A Posto

Production: Aldes, Tornodanza, CCN Ballet de Lorraine, Château Rouge - Annernasse, Scènes Vosges
Avec le soutien d'Action Culturelle du Pays de Briey du CND de Paris
Avec le soutien du ministero per i Beni e le Attività Culturali / Direzione Generale per lo spettacolo dal vivo Regione Toscana / Sistema Regionale dello Spettacolo
Remerciement spécial, pour leur collaboration, à Doriana Crema, Andrea Roncaglione, Antonio Tagliarini.

Troubles du rythme

Coproduction: Man Drake / Torneo Vergès, Atelier de Paris-Carolyn Carlson, Centre des Bords de Marne / Le Perreux et la Briqueterie / CDC du Val-de-Marne
Accueil en résidence: Atelier de Paris-Carolyn Carlson et La Briqueterie / CDC du Val-de-Marne
La compagnie Man Drake / Torneo Vergès est subventionnée par le Ministère de la Culture et de la Communication - DRAC Ile-de-France au titre de l'aide à la compagnie
Elle est associée au Centre des Bords de Marne / Le Perreux pour les saisons 2013-2014 et 2014-2015.

Cabane

Production: C^{ie} Arcane / Maria Ortiz Gabella et C^{ie} du Noctambule
Partenaires et soutiens: C.G. des Hauts de Seine - C.G. des Yvelines - Ville de Meudon - La C^{ie} du Piano à Pouce.

Samedi détente

Coproduction: Théâtre de Nîmes-scène conventionnée pour la danse contemporaine, Théâtre La Passerelle-scène nationale de Gap et des Alpes du Sud, Théâtre des Saliens - scène nationale de Marquies, L'Onde - Théâtre Centre d'Art de Vélizy-Villacoublay Pôle Sud, centre de développement chorégraphie en préfiguration - Strasbourg, Théâtre Jacques Prévert - Aulnay-sous-Bois, Le Parvis - scène nationale de Tarbes, Théâtre Garonne - Toulouse, Réseau Open Latitudes 2 avec le soutien du Programme Culture Europe, Théâtre de Liège, Théâtre de la Ville - Paris, BIT Teatergarasjen, Bergen, Avec le soutien du Théâtre Le Monfort - Paris, de la Friche Belle de Mai - Marseille, de la DRAC PACA - ministère de la Culture et de la Communication, de la SACD-musique de scène et de l'Association Beaumarchais. Avec le soutien d'Arcadi, Ile-de-France / dispositif d'accompagnements et de l'ADAMI.

Petites briques

Production: Compagnie EDA
Coproduction: Collette Essonne Danse, Biennale de danse du Val de Marne, Les 2 Scènes - Scène Nationale de Besançon, Aldes.

Cuisse de grenouille

Production déléguée: Al Dente
Coproduction: La Ménagerie de verre - Paris / Théâtre Brétigny, scène conventionnée du Val d'Orge / Festival Tornodanza - Turin (IT) / Pôle Sud, Scène conventionnée pour la danse et la musique - Strasbourg
Avec le soutien de l'Avant-Seine Théâtre de Colombes et du Centre Culturel André Malraux, Scène nationale de Vandœuvre-lès-Nancy et de l'ADAMI. La compagnie a été accueillie en résidence de création au Théâtre Brétigny, scène conventionnée du Val d'Orge, au Théâtre Paul Eluard scène conventionnée / Choisy-le-Roi, à la Ménagerie de Verre dans le cadre du studioslabo, à la Ferme du Buisson, Scène nationale de Marne La Vallée
La compagnie Caterina & Carlotta Sagna est soutenue par la DRAC Ile-de-France - Ministère de la Culture et de la Communication - au titre de l'aide à la compagnie conventionnée.

15Xla nuit

Production: Fortier Danse-Création
Coproduction: TAP / Théâtre et Auditorium de Poitiers
Fortier Danse-Création est soutenu par le Conseil des arts du Canada, le Conseil des arts et lettres du Québec, le Conseil des arts de Montréal. Fortier Danse-Création est membre du Circuit-Est centre chorégraphique.

Sei coisas lindas de ti

Production: CDPDRJ / Espaço Tápias
Coproduction: Le Centre Culturel des Portes de l'Essonne, Athis-Mons
Accueil en résidence: Le Centre Culturel des Portes de l'Essonne, Athis-Mons, Micadanses
Partenariat: Le Collectif Essonne Danse - Rencontres Essonne Danse
Flávia Tápias et la compagnie Grupo Tápias sont en résidence au Centre Culturel des Portes de l'Essonne pour la saison 2014-2015.

Une pièce manquante

C^{ie} C. Lory / Cécile Loyer
Coproductions: Scène Nationale d'Orléans, Centre chorégraphique national de Tours, Thomas Lebrun Association Choré. RCR du Pays de Falaise CDC Le Gymnase, Roubaix L'Avant-Scène Cognac, scène conventionnée inclinée danse
Soutiens: La Compagnie Cécile Loyer est conventionnée avec la Région centre et bénéficie du soutien de la DRAC Centre au titre de l'aide à la coproduction.

Echoa

Coproduction: Théâtre Villeneuve-lès-Maguelone, Scène Conventionnée Jeune Public en Languedoc-Roussillon - Mitiki
Avec le soutien de: La Maison de la Danse de Lyon, La Scène sur Saône, Le Croiseur à Lyon.

What do you really miss?(3)

Coproduction: Maryza Zampel
Avec le soutien de culture.pl, Art station foundation by Grayna Kulczyk & Polish Institute Vienna
Remerciements: Anna Moser, Joanna Lesnierowska, Nina Kurtela & Bruno Listopad.

Unattaching

Production: C^{ie} Talkbox
Avec le soutien de Coreo Cymru and Chapter.

Une leçon d'anatomie humaine

Production: C^{ie} Aventure di vita / Le Regard du Cygne CDC
Accueil studios / Résidences: Micadanses, Arcadi (Les plateaux solidaires),
Centre national de la danse de Pantin, R.I.D.C.

P=mg

Production: C^{ie} BurnOut
Coproduction Initiatives d'Artistes en Danses Urbaines, (programme porté par la Fondation de France et le parc de la Villette avec le soutien de la Caisse des dépôts et de l'Acisé) accueil studio: Halle aux Cuir, Micadanses, Théâtre de Suresnes, Centre de danse du Galion.

Que ser ?

Avec le soutien du Teatro Virato - Viseu, Companhia Clara Andermatt - Lisboa, Micadanses, Institut Français, Cité Internationale des Arts, Compagnie Jasmina - Orléans, Trafo House - Budapest, HIP/P / Dance Week Festival - Zagreb, Journées Danse Dense.

It's going to get worse and worse and worse my friend

Production: Voetvolk vzw Coproduction: Grand Théâtre de Groningue (Pays Bas), Troubleyn / Jan Fabre (Anvers), Théâtre Im Puppenhaus de Munster (Allemagne) et AndWhatBeside(s) Death. Diffusion Key Performance Avec le soutien de la Province de Flandre-Occidentale, de la Province d'Anvers et de la Communauté Flamande (Belgique).

Romual sans d

Lauréat du programme de résidence internationale Ville de Paris / Institut Français aux Récollections
Remerciements: CDC la Territière Ouagadougou, projet Chrysalides, Théâtre Louis Aragon de Tremblay en France, Le Forum du Blanc-Mesnil, L'association Onna, Lacinia Coulibaly, Herman Diephuis, Dalila Khattir, Françoise Lebeau, Marius Sawadogo.

Traverse

Une Coproduction de Fabrik Potsdam
Avec le soutien du Centre culturel de Taiwan

Zzz/insectes

Cette production a reçu le soutien en coproductions: Festival Têciverdi Niort / Malandam Ballet Biarritz (accueil studio)
Résidences de création: Festival Têciverdi été 2012 et Odysseus Bagnac, automne 2012
La Compagnie Myriam Naisy / L'hélice est soutenue par la ville de Bagnac et par le Conseil Régional Midi-Pyrénées (conventionnement triennal).

LE COLLECTIF ESSONNE DANSE

Le Collectif Essonne Danse est une association de 7 structures culturelles et artistiques de taille et de rayonnement différents dans le département de l'Essonne. Dans leurs projets respectifs, ces lieux mettent déjà en œuvre des actions, des diffusions et des soutiens à la création dans le domaine de la danse contemporaine.

Mais ces structures ont aussi décidé de consacrer un effort particulier et en l'occurrence partagé, pour **faire découvrir et promouvoir la jeune chorégraphie contemporaine**. Il s'agit principalement de saisir dans un éventail géographique le plus large possible les émergences créatrices, sans exclusive de style ou de propos. Cela est illustré par la richesse et la diversité des artistes invités **en résidence de création** depuis le début du Collectif : C^e Moglice / Van Verx – France ; Eddie Ladd – Pays de Galle ; Flávia Tápias – Brésil ; Chanti Wadge – Canada ; Qudus Onikeku – Nigeria / 2011-2012, Compagnie Shonen – France / 2012-2013, Flávia Tápias / Grupo Tápias – Brésil / 2014.

Le Collectif est l'intermédiaire entre les créateurs et les publics. Dans cette optique, à travers un temps fort, **le festival Rencontres Essonne Danse**, le Collectif Essonne Danse souhaite offrir aux publics essonniers et franciliens une véritable opportunité de fréquenter les jeunes créateurs et ainsi de découvrir des démarches, des conceptions et des perceptions différentes du monde à travers un art : la danse contemporaine. En retour le Collectif souhaite donner aux jeunes compagnies les moyens et les lieux pour s'exprimer, découvrir et rencontrer des publics.

Dans un souci d'élargissement des publics le Collectif propose des spectacles à l'attention de tous les publics, y compris le jeune public. C'est en développant cette orientation amorcée depuis 4 ans et en affirmant une spécificité autour d'**une programmation jeune public en danse contemporaine**, que le festival « Rencontres Essonne Danse » renforce sa lisibilité dans le paysage de la danse au niveau régional.

Les membres du Collectif Essonne Danse

Les membres du bureau

Jean-Luc Langlais / Adjoint au Maire chargé de la culture de La Norville, Président
Raphaël Merlié / Centre culturel Le Marque-p@ge La Norville, Trésorier
Jacqueline Schulz / Espace culturel Boris Vian, scène conventionnée Jeune Public et Adolescents des Ulis
Bruno Bossard / Le Centre Culturel des Portes de l'Essonne

Les membres de l'association

Sophie Mugnier / Théâtre Brétigny, scène conventionnée du Val d'Orge
Christophe Blandin-Estournet et Sybille Arlet / Théâtre de l'Agora, scène nationale d'Évry et de l'Essonne
Dominique Paquet et Patrick Simon - C^e 3 5 81 / Centre culturel Boris Vian, scène conventionnée Jeune Public et Adolescents des Ulis
Nicolas Hocquenghem et Philippe Chassaignon / Théâtre de Bligny, Briis-sous-Forges
Jean-Louis Sagot-Duvauroux et Maria Zachenska / Théâtre de l'Arlequin, Morsang-sur-Orge

Les partenaires de l'édition 2015 des Rencontres Essonne Danse

La Communauté de Communes de l'Étampois-Sud Essonne - Théâtre d'Étampes et le Centre culturel de Méréville
La ville de Dourdan - Centre culturel René Cassin
L'Académie de Versailles et la Direction des services départementaux de l'Éducation nationale d'Évry
La Briqueterie CDC du Val-de-Marne - La Biennale de danse du Val-de-Marne
La Communauté de Communes de l'Arpajonnais
ARCADI: service danse

INFOS PRATIQUES

PLUS D'INFOS : 06 66 19 06 71
Contact : essonedanse@gmail.com
rencontresessedanse.com

Collectif Essonne Danse

5-7 rue Victor Hugo
91290 La Norville
01 64 90 93 72
06 66 19 06 71

LES THÉÂTRES

BUS NAVETTE, PARCOURS CHORÉGRAPHIQUES

Pour chaque parcours chorégraphique (dimanche 22 mars et samedi 11 avril), une navette assure la liaison entre les différents théâtres. Pensez à réserver auprès des théâtres concernés.

LE CENTRE CULTUREL DES PORTES DE L'ESSONNE SALLE LINO VENTURA

Rue Samuel Desborde 91200 Athis-Mons

Réservez : 01 69 57 81 10

Pour venir en RER : ligne C direction Juvisy, arrêt Juvisy puis bus 487 arrêt Place Deudon

Par la route : A6 direction Lyon sortie Orly, puis N7 direction Évry sortie Athis-Mons centre ville, puis suivre Espace Jean Monnet

THÉÂTRE BRÉTIGNY, SCÈNE CONVENTIONNÉE DU VAL D'ORGE

Espace Jules Verne - Rue Henri Douard

91220 Brétigny-sur-Orge

Réservez : 01 60 85 20 85

Pour venir en RER : ligne C direction St-Martin-d'Étampes ou Dourdan, arrêt Brétigny

Par la route : A6 direction Lyon sortie n°7 Fleury-Mérogis, puis direction Brétigny sortie Brétigny centre

THÉÂTRE DE BIGNY COMPAGNIE THÉÂTRALE DE LA CITÉ

Centre Hospitalier de Bligny 91640 Briis-sous-Forges

Réservez et co-voiturage : 0160819018/bligny@delacite.com

Par la route : N20 direction Arpajon puis D97 jusqu'à Fontenay-les-Bris et suivre fléchage « Hôpital de Bligny » ou N118 direction A10, sortie 14 : Chartres/Les Ulis/Marcoussis, puis suivre fléchage « Hôpital de Bligny » depuis échangeur des Ulis. Plan d'accès sur www.delacite.com

CENTRE CULTUREL RENÉ CASSIN

Rue des Vergers-Saint-Jacques Esplanade du Québec

91410 Dourdan

Réservez : Office de tourisme 01 64 59 86 97

Pour venir en RER : ligne RER C direction Dourdan, arrêt terminus Dourdan puis 10 min. à pied depuis la gare rer.

Par la route : Nationale 20 (sortie Arpajon Nord) puis D116 jusque Dourdan. Par l'autoroute A10 direction Bordeaux sortie n°10 Dourdan.

THÉÂTRE D'ETAMPES

Rue Léon Marquis et Place Geoffroy Saint Hilaire

91150 Etampes

Réservez : 01 69 92 69 07

Par la route : prendre la N20, sortie Etampes centre ville - St Gilles - Base de loisirs, suivre Centre ville et prendre la rue Saint Jacques qui permet d'accéder à la place du théâtre.

Par RER : ligne RER C station Etampes, prendre la sortie Centre Ville, descendre la rue Elias Robert, puis prendre à droite la rue Louis Moreau qui mène à la place du théâtre.

THÉÂTRE DE L'AGORA, SCÈNE NATIONALE D'ÉVRY ET DE L'ESSONNE

Place de l'Agora - BP 46

91002 Évry cedex

Réservez : 01 60 91 65 65 du mardi au samedi de 14h à 19h

Pour venir en RER : ligne D direction Corbeil-Essonnes, arrêt Évry-Courcouronnes

Par la route : A6 direction Lyon, sortie Évry, suivre Agora, parking Terrasses

CENTRE CULTUREL DE MÉRÉVILLE

Place de la Halle

91660 Méréville

Réservez : centreculturel.mereville@orange.fr

Pour venir par la route : RN 20 direction Orléans, sortie Monnerville, puis direction Méréville, place de la Halle

THÉÂTRE DE L'ARLEQUIN

37 Rue Jean Raynal

91390 Morsang-sur-Orge

Réservez : 01 69 25 49 15

Pour venir en RER : ligne C, arrêt Savigny-sur-Orge, ensuite le bus DM 21 arrêt Château de Morsang

Consulter [www.theatre-arlequin.fr/PRATIQUE/venir à larlequin/](http://www.theatre-arlequin.fr/PRATIQUE/venir%20a%20larlequin/) plan d'accès depuis la gare de Savigny

Pour venir par la route : A6 direction Lyon sortie Viry-Châtillon/Fleury-Mérogis. Consulter [www.theatre-arlequin.fr/pratique/venir à larlequin/plan d'accès en voiture](http://www.theatre-arlequin.fr/pratique/venir%20a%20larlequin/plan%20d'accès%20en%20voiture)

SALLE PABLO PICASSO

En face du n°70, Chemin de la Garenne

91290 La Norville

Réservez : 01 64 90 93 72/servculturel@lanorville91.fr

Pour venir en RER : ligne C direction Dourdan, arrêt gare de La Norville/Saint-Germain-lès-Arpajon

Par la route : A6b direction Bordeaux-Nantes, A10 direction Palaiseau-Nantes, N20 direction Etampes, puis D19 direction Brétigny. 2^e rond-point à gauche La Norville.

ESPACE CULTUREL BORIS VIAN, SCÈNE CONVENTIONNÉE JEUNE PUBLIC ET ADOLESCENTS

Rue du Morvan, Esplanade de la République

91940 Les Ulis

Réservez : 01 69 29 34 91

Pour venir en RER : ligne B direction Saint-Rémy-lès-Chevreuse, arrêt Orsay-ville

Bus n°003 : arrêt aux Ulis : Passerelle de l'automne

Par la route : A10 direction Chartres-Orléans, sortie Bures-Orsay. Après la traversée de la forêt, direction centre ville ou RN 118 Pont de Sèvres, sortie-Bures-sur-Yvette/Les Ulis, direction centre ville



Pour un billet acheté, accès à tous les spectacles des Rencontres Essonne Danse



LE CENTRE CULTUREL DES PORTES DE L'ESSONNE
SALLE LINO VENTURA, ATHIS-MONS

THÉÂTRE BRÉTIGNY, SCÈNE CONVENTIONNÉE DU VAL D'ORGE,
BRÉTIGNY-SUR-ORGE

THÉÂTRE DE BLIGNY
CENTRE HOSPITALIER DE BLIGNY, BRIIS-SOUS-FORGES

CENTRE CULTUREL RENÉ CASSIN, VILLE DE DOURDAN

THÉÂTRE, COMMUNAUTÉ DE COMMUNES DE L'ÉTAMPOIS
SUD-ESSONNE, ÉTAMPES

THÉÂTRE DE L'AGORA, SCÈNE NATIONALE, ÉVRY-ESSONNE

THÉÂTRE DE L'ARLEQUIN, MORSANG-SUR-ORGE

SALLE PABLO PICASSO, VILLE DE LA NORVILLE

ESPACE CULTUREL BORIS VIAN, SCÈNE CONVENTIONNÉE
JEUNE PUBLIC ET ADOLESCENTS, LES ULIS

CENTRE CULTUREL, COMMUNAUTÉ DE COMMUNES
DE L'ÉTAMPOIS SUD-ESSONNE, MÉRÉVILLE

essonnedanse@gmail.com
01 64 90 93 72
06 66 19 06 71
rencontresessonnedanse.com

Collectif
**ESSONNE
DANSE**

 île de France

 Essonne
LE CONSEIL GÉNÉRAL

